

MIXON
мы любим ваш автомобиль

TORNADOR

Аппарат для химчистки

М-2010

МЕРЫ БЕЗОПАСНОСТИ И САМОЗАЩИТЫ

ВНИМАНИЕ:

- Перед использованием данного оборудования либо заменой запчастей, необходимо внимательно прочитать все правила по технике безопасности.
- Настоятельно рекомендуется собирать, разбирать и использовать аппарат Tornador квалифицированному пользователю, который сможет следовать всем предписаниям данного руководства.
- Каждый человек должен соблюдать правила техники безопасности.
- Убедитесь в том, что данный аппарат находится в недоступном для детей месте.
- Не допускайте использование аппарата Tornador лицами не ознакомленными с данной инструкцией.

При работе с оборудованием необходимо соблюдать следующие правила:

- Одной из основных причин несчастных случаев является падение вследствие зацепки за шланг подачи воздуха.
- Обязательным требованием является ношение шлема и нескользящей обуви.
- Рекомендуется надеть защитные перчатки и средства для защиты дыхательных путей – вдыхание пыли или распыляющихся чистящих средств вредно для дыхательных путей.
- Обязательно одевайте защитные ударостойкие очки.
- Рабочая зона должна быть хорошо проветриваемой.
- Данный прибор не должен контактировать с источниками электропитания.

Меры личной безопасности

- Данное устройство должно использоваться и обслуживаться квалифицированным специалистом.
- Всегда одевайте спецодежду и защитные очки, защитные перчатки и нескользящую защитную обувь. Вышеупомянутые меры предосторожности помогут сократить риск несчастных случаев и травм.
- Длинные волосы и мешковатая одежда могут запутаться во вращающихся деталях прибора, что может привести к серьезным повреждениям.
- Во избежании включения по ошибке, убедитесь в том, что Вы отключили аппарат от подвода воздуха, а затем проведите обслуживание.
- Всегда проверяйте перед работой шланги на повреждения.

Принцип работы устройства

- Рабочее давление на входе должно быть от 4.5 до 9.2 бар.
- Если рабочее давление превышает 8.0 бар, рабочий цикл данного прибора может быть сокращен, более того, это может привести к поломке оборудования.
- Если рабочее давление менее, чем 5.0 бар, то данный прибор не сможет выполнить чистку в полном объеме.
- Рекомендуемое давление на входе 6,2 бар.
- Запрещается использовать данное оборудование, если рабочее давление больше чем 9,2 бар.
- Не кладите этот прибор до того момента, когда все вращающиеся части остановятся.
- Не держите руки возле вращающихся деталей.

Технические данные

	M-2010	M-2020	M-2030	M-2040 Turbo
Давление воздуха на входе	5.0~7.5 бар	5.0~7.5 бар	5.0~7.5 бар	5.0~7.5 бар
Рекомендуемая воздушная горловина	6.2 бар	6.2 бар	6.2 бар	6.2 бар
Скорость вращения	3,000 об/мин	4,000 об/мин	5,000 об/мин	1,000~8,000 об/мин
Потребление воздуха	75 NL/ мин {6.2 бар}	130 NL/ мин {6.2 бар}	130 NL/ мин {6.2 бар}	80~160 NL/ мин {6.2 бар}
Объем жидкости	1,000 см3	1,000 см3	1,000 см3	1,000 см3
Моющее средство	Mixon M-760	Mixon M-760	Mixon M-760	Mixon M-760
Вес нетто	0.62 кг	0.8 кг	0.8кг	0.92 кг
Размеры упаковки	32*26*12.9см	32*26*12.9см	32*26*12.9см	32*26*12.9см

Моющее средство:

- Перед открытием бочка в аппарате не должно быть давления воздуха. Только после этого можно заполнить бочок моющим средством.
- Рекомендуется в качестве моющего средства использовать очиститель салона Mixon M-760 INTERIOR CLEANER.
- Если моющее средство необходимо разбавить, то обратитесь к инструкции производителя с целью получения правильного коэффициента смешивания.

Инструкция по эксплуатации аппарата Tornador

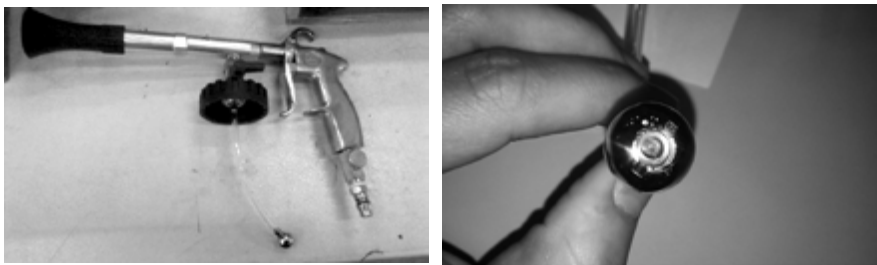
Данным аппаратом должен пользоваться исключительно квалифицированный и специально обученный сотрудник.

1. Убедитесь, что бочок наполнен рекомендуемым моющим средством.
2. Убедитесь, что один конец шланга подключен к воздушному компрессору, а другой включен в нижнее резьбовое соединение подачи воздуха.
3. Поверните зеленый реверсивный кран в вертикальное положение для подачи моющего вещества в бочок.
4. Никогда не направляйте насадку пистолета на кого-либо (включая себя).
5. Направьте насадку на загрязненный пылью участок. В то же время, держите дистанцию в 1-3 см между насадкой и обрабатываемой поверхностью, сохраняя угол между ними 90°.
6. Нажмите на «курок» пистолета до упора. Аккуратно пройдитесь пистолетом круговыми движениями по обрабатываемой поверхности.
7. Поверните зеленый реверсивный кран в горизонтальное положение «только сушка», нажмите курок, а потом высушите поверхность.
8. При необходимости удалите остатки влаги, после чего протрите поверхность сухой тряпкой.
9. Поверните трубку по направлению индикатора H-L для установки скорости вращения насадки (только M-2040 Turbo).
10. Если внутри трубки есть пыль или грязь, поверните зеленый реверсивный кран в горизонтальное положение, опустите насадку в ведро с чистой водой, а потом нажмите на курок пистолета, таким образом, чтобы удалить загрязненные остатки.
11. Если пистолет не находится в режиме работы, отсоедините шланг от подачи воздуха.

Устранение неисправностей:

Как наладить работу выпускной трубки, если насадка не пропускает струю моющего средства.

1. Проверьте не заблокирована ли внутренняя трубка пылью или грязью.



2. Используя тряпку для пыли, заткните трубку насадки пистолета и крепко зажмите.



3. Нажмите на курок, что позволит воздушному потоку вернуться в бочок. Таким образом обратный воздушный поток сможет прочистить трубку от грязи.



4. Обратите внимание, что Вы должны крепко держать прибор и не позволять алюминиевой трубке вращаться.
5. Когда вы увидите что с внутренней тонкой трубки потечет струя воды при не нажатом курке, откройте бачок и поток воды остановится. Это означает, что моющий пистолет работает нормально. Такой способ можно применять для всех моющих пистолетов.

Обслуживание:

- В случае неправильной работы аппарата, немедленно отключите его от подачи воздуха, и не включайте пока не решите проблему.
- Любая изношенная деталь этого устройства должна быть заменена на оригинальную. Свяжитесь с Вашим дилером для ее замены.
- Использование не оригинальных запчастей может привести к неправильной работе или нанести вред Вашему здоровью.
- Регулярно проверяйте аппарат на повреждения перед использованием.
- Мы настоятельно рекомендуем для работы аппарата использовать воздух, прошедший очистку через масловлагоотделительный фильтр. Его использование поможет отфильтровать пыль и воду, которые не должны попадать в данные приборы, а также может продлить рабочее состояние пневматического оборудования.

Все данные и рекомендации этой инструкции мы предоставляем с целью поддержки потребителей. Эти сведения являются результатом нашего опыта по использованию данного аппарата. В связи с разнообразными условиями применения, эта информация не устанавливает никаких договорных и юридических отношений.

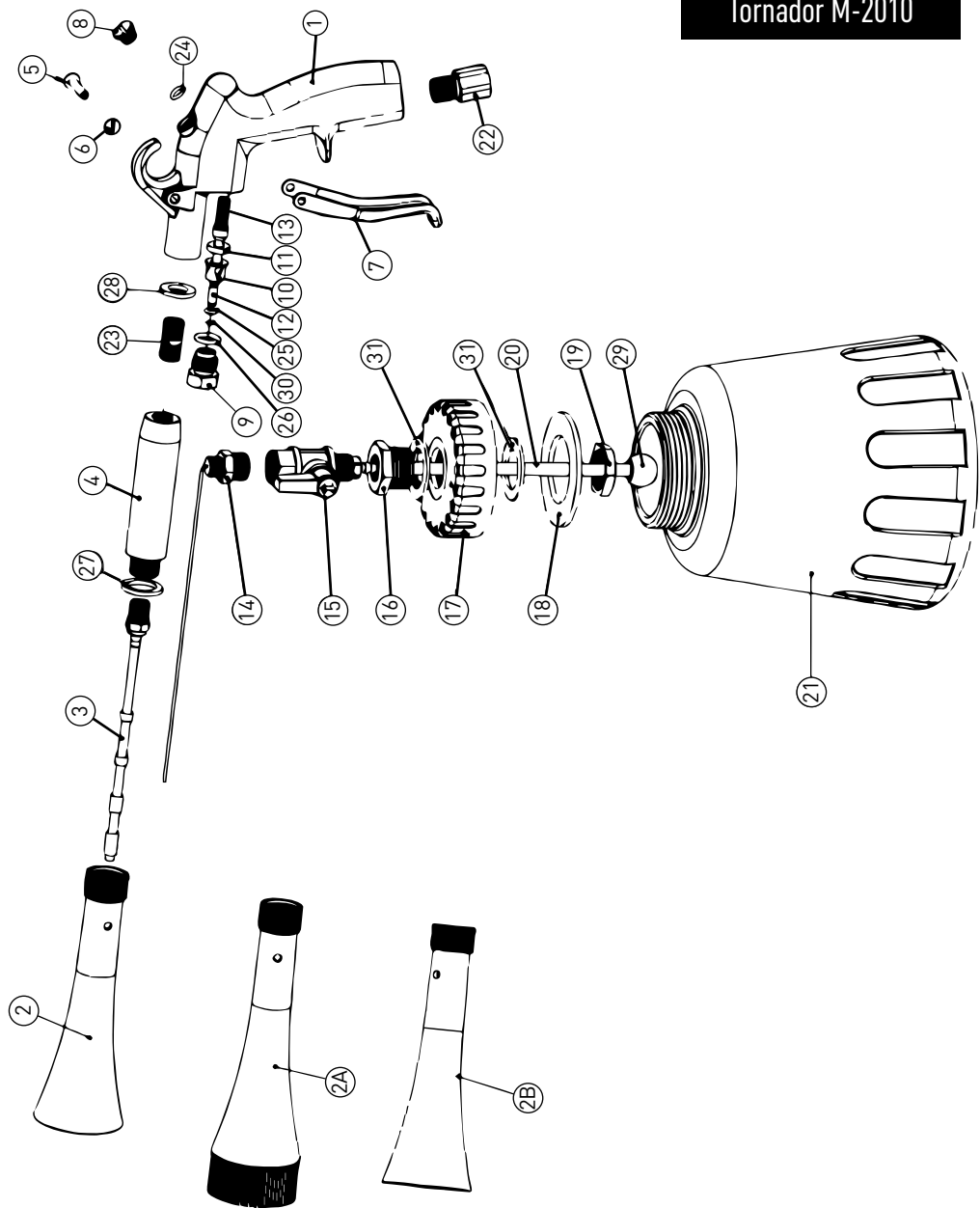
Всегда читайте правила техники безопасности и обращайтесь к вашему дилеру по мере необходимости.

Обозначение пиктограмм:



Всегда носите маску, защитные очки, при необходимости сетку для волос, защитные перчатки, а также всегда читайте руководство по применению.

Tornador M-2010



www.mixon.ua

№	Код	Наименование
1	MT-101U	Рукоятка корпуса универсальная
2	MT-102A	Пластиковая насадка для М-2010
2A	MT-102B	Пластиковая насадка со щеткой для М-2010
2B	MT-102C	Пластиковая насадка с металлической вставкой для М-2010
3	MT-105U	Гибкая насадка трубы в сборе
4	MT-106U	Удлинитель ручки для М-2010, М-2040.
5	MT-107U	Держатель курка
6	MT-108U	Винт держателя курка
7	MT-109U	Курок универсальный
8	MT-110U	Наружный винт корпуса
9	MT-111U	Соединительный винт корпуса
10	MT-112U	Внутренняя втулка универсальная
11	MT-113U	Прокладка втулки универсальная
12	MT-114U	Шток клапана универсальный
13	MT-115U	Пружина клапана универсальная
14	MT-116U	Внутренняя тонкая трубка с резьбовым фиксатором для М-2010
15	MT-117U	Воздушный реверсивный кран универсальный
16	MT-118U	Нижний соединительный винт крана универсального
17	MT-119U	Крышка бака с отверстием универсальная
18	MT-120U	Прокладка крышки-заглушки бака
19	MT-121U	Соединительная гайка винта
20	MT-122U	Внутренняя трубка пластикового бака
21	MT-123U	Пластиковый бак
22	MT-124A	Воздушный переходник нижней части ручки
23	MT-125U	Двухрезьбовой винт корпуса универсальный
24	MT-126U	Прокладка винта корпуса универсальная
25	MT-127U	Прокладка втулки
26	MT-128U	Уплотнительное кольцо внутреннего винта
27	MT-129U	Уплотнительное кольцо пластиковой насадки
28	MT-130U	Пластиковая прокладка корпуса универсальная
29	MT-132U	Металлический шарик бачка
30	MT-131U	Внутренняя прокладка штока клапана
31	MT-120U	Прокладка крышки-заглушки бака универсальная

MIXON

МЫ ЛЮБИМ ВАШ АВТОМОБИЛЬ

Очиститель салона **M-760 INTERIOR CLEANER**



Описание:

Концентрированный моющий состав для очистки салона автомобиля от всевозможных загрязнений. Очиститель дает слой проникающего действия, который удерживается на поверхности, позволяя аккуратно очистить любые поверхности из пластика, кожи, тканевые материалы обивки салона автомобиля, а также пористые поверхности от различных загрязнений. В процессе очистки устраняет неприятные запахи в салоне автомобиля.

Способ применения:

1. Очиститель наносится на поверхность ручным способом или с помощью распылителя;
2. Подождать несколько секунд, протереть обработанный участок сухой тканью;
3. При сильных загрязнениях использовать щетку для уборки салона.

Не допускать высыхания химии на поверхности.

Разбавление:

Химчистка салона: 1:5 л – 1:10 л;

Уборка салона: 1:10 л – 1:20 л.

Характеристики:

- Используется для мойки салонов автомобиля;
- Продукт безопасен для кожи рук;
- Продукт легко очищает поверхности из пластика, кожи, тканевые материалы и пористые поверхности.
- Продукт содержит поверхностно-активные вещества, которые совместимы с любыми системами очистки воды.

Упаковка:

Канистра: 6 л; 12 л; 25 л.



www.mixon.ua